

DIRECTION GÉNÉRALE ADJOINTE DU DEVELOPPEMENT DES TERRITOIRES ET DE L'ENVIRONNEMENT
Direction-adjointe du logement,
de la politique de la ville et de l'habitat
Service aménagement et urbanisme

Affaire suivie par : Yves PAUL
Mèl : Yves.paul@oise.fr
Tél. : 03.44.10.72.35
Fax : 03.44.06.64.51

Beauvais, le **11 FEV. 2016**

Objet : Collecte des informations nécessaires à l'élaboration du PLU
de BERTHECOURT

Le Président du conseil départemental
à
Monsieur le Directeur départemental
des territoires de l'Oise

Monsieur le Directeur,

Je fais suite à votre transmission du 3 novembre 2015, reçue le 9 suivant, dans le cadre de la procédure du porter à connaissance intéressant l'élaboration du PLU de la commune de BERTHECOURT, en vous adressant les informations suivantes :

I. MOBILITE

Document de référence :

Plan Départemental pour une Mobilité Durable (PDMD) adopté par le conseil départemental le 20 juin 2013 ;

Ce document est accessible sur la plateforme internet des données ouvertes de l'Oise, OpenData Oise (opendata.oise.fr), thématique « Transports et déplacements ».

1) ROUTES DEPARTEMENTALES :

La commune est traversée par les routes départementales (RD) n^{os} 125 et 620.

1.1 Document à prendre en compte :

Règlement de la voirie départementale arrêté le 16 février 2011 accessible sur la plateforme internet des données ouvertes de l'Oise, OpenData Oise (opendata.oise.fr), thématique « Transports et déplacements ».

1.2 Classement des RD :

La RD 125 est classée route de 3^{ème} catégorie (route assurant des liaisons inter cantonales et desservant des pôles économiques d'importance moyenne).

La RD 620 est classée route de 4^{ème} catégorie (route assurant des liaisons inter cantonales et desservant des pôles économiques de faible importance).

Les données, sous forme de carte, sont accessibles sur opendata.oise.fr, thématique « Transports et déplacements ».

1.3 Comptages de trafic :

En mars 2014, les comptages de trafic relèvent une moyenne journalière de 3.453 véhicules pour la RD 125 au PR 18.000 dont 5,2 % de poids lourds et 1.377 véhicules dont 3,6 % de poids lourds pour la RD 620 au PR 3.000, en décembre 2013.

Les données, sous forme de carte et de tableau, sont accessibles sur opendata.oise.fr, thématique « Transports et déplacements ».

1.4 Plan d'alignement :

Pour la RD 125, le plan d'alignement approuvé le 31 janvier 1841 par ordonnance royale, mis à jour le 4 juillet 1912, est toujours applicable et opposable aux tiers

Compte tenu de l'état des plans d'alignement et afin de solutionner le problème, le département a entrepris leur restauration, le cas échéant, et leur numérisation, permettant ainsi aux communes qui en feront la demande de recevoir la version numérisée du ou des plans d'alignement toujours en cours sur les RD qui empruntent le territoire communal. Aussi, la donnée n'est pas disponible pour le moment car les plans sont en cours de numérisation aux archives départementales.

1.5 Accidentologie :

Entre 2010 et 2014, aucun accident n'a été à déplorer sur ces routes départementales.

1.6 Projet routier inscrit au PDMD

En l'état, le PDMD n'inscrit pas de projet routier sur le territoire de la commune de BERTHECOURT.

2) TRANSPORTS :

Le département est autorité organisatrice des transports interurbains.

Aussi, la commune de BERTHECOURT est concernée par la ligne régulière n°35C (HEILLES/BEAUVAIS), ainsi que par des lignes scolaires desservant le collège Anna de Noailles de NOAILLES, l'Institution du Saint-Esprit à BEAUVAIS et le Regroupement Pédagogique Intercommunal (RPI) de BERTHECOURT, PONCHON et VILLERS-SAINT-SEPULCRE.

Le transport scolaire est pris en charge par le département au-delà de ses compétences obligatoires en transportant également gratuitement des lycéens et les primaires qui relèvent des compétences respectives de la région et des communes.

Tous les horaires sont disponibles sur le site www.oise-mobilité.fr.

3) CIRCULATIONS DOUCES :

3.1 Plan Départemental des Itinéraires de Promenade et de Randonnée (PDIPR) :

Le département est compétent pour établir le PDIPR ayant vocation à préserver les chemins ruraux, la continuité des itinéraires et ainsi à favoriser la découverte de sites naturels et de paysages ruraux en développant la pratique de la randonnée.

Le territoire de la commune de BERTHECOURT est traversé par :

- le circuit de grande randonnée, le GR 225, inscrit au plan départemental de randonnée pédestre approuvé par délibération du 18 janvier 1990 ;
- le circuit équestre « Forêt du clermontois » inscrit au plan départemental de randonnée équestre approuvé par délibération n°305 du 8 novembre 1991.

Les extraits de ces circuits sont joints au présent courrier.

3.2 Schéma Départemental des Circulations Douces (SDCD) :

Le conseil départemental a adopté le 16 décembre 2010 le SDCD. Ce schéma vise, notamment, à coordonner les initiatives et les projets locaux. Le conseil départemental a, également, édité un guide technique des voies de circulation douce qui synthétise les données techniques, juridiques et administratives à l'attention des porteurs de projets.

Le SDCD est accessible sur l'opendata.oise.fr, thématique « Transports et déplacements ».

II. DEVELOPPEMENT DURABLE ET ENVIRONNEMENT

1) ESPACES NATURELS SENSIBLES (ENS) :

Le conseil départemental a approuvé le 18 décembre 2008 un Schéma Départemental des Espaces Naturels Sensibles (SDENS).

En l'état, la commune de BERTHECOURT n'est actuellement concernée par aucun ENS, et par aucune zone de préemption à ce titre.

2) LA RESSOURCE EN EAU :

2.1 Eau potable :

La commune de BERTHECOURT ne dispose d'aucun captage sur son territoire. La commune est alimentée à partir des captages du syndicat des eaux de HERMES situés sur le territoire de la commune de HERMES.

2.2 Assainissement :

La commune de BERTHECOURT dispose d'un réseau d'assainissement collectif des eaux usées raccordé sur la station d'épuration de HERMES.

Cette station, d'une capacité de 20 000 EH et mise en service en 2014, répond aux exigences réglementaires de traitement de la pollution. Toutefois, en vue de réduire les pollutions ponctuelles, une réhabilitation des réseaux d'assainissement sur l'ensemble de la zone de collecte de la station est demandée dans le Plan Territorial d'Actions Prioritaires (PTAP) 2013-2018 de l'Agence de l'Eau Seine-Normandie (AESN).

2.3 Rivière :

La commune de BERTHECOURT n'est membre d'aucun Syndicat de rivière à qui elle aurait délégué sa compétence « milieux aquatiques ». Avec la prochaine mise en place de la Gestion des Milieux Aquatiques et Prévention des Inondations (GEMAPI) de la loi Métropole, la compétence officielle « milieux aquatiques » sera transférée à l'échelon communautaire qui pourra intégrer un syndicat mixte.

Le territoire de la commune de BERTHECOURT est parcouru par un réseau hydrographique représenté par le Sillet et les rus Vieux Thérain, Nainval, Boncourt, Ponchon et Parisis.

Faisant partie du PTAP de l'AESN, l'atteinte de l'objectif « Bon Etat global » est prévue en 2021 pour le Thérain (FRHR225) et le Sillet (FRHR225-H2148000).

Dans le cadre de sa dynamique, le Syndicat Intercommunal de la Vallée du Thérain (SIVT) décline un Programme Pluriannuel d'Entretien (PPE) validé par une Déclaration d'Intérêt Général (DIG) en date du 07/03/2006 et toujours en vigueur, lui ayant octroyé, une servitude de passage pour la réalisation des travaux. Une nouvelle programmation d'entretien et de restauration sera prochainement soumise à enquête publique pour l'octroi d'une nouvelle DIG. Une étude d'arasement des merlons de curage est également menée actuellement pour rétablir les champs naturels d'expansion des crues.

III. AMENAGEMENT NUMERIQUE

En matière d'aménagement numérique, le Syndicat Mixte Oise Très Haut Débit (SMOTHD) tient à communiquer à la commune de BERTHECOURT les éléments d'information suivants :

1) SCHEMA DIRECTEUR TERRITORIAL D'AMENAGEMENT NUMERIQUE

La loi n°2009-1572 du 17 décembre 2009 relative à la lutte contre la fracture numérique introduit dans le Code Général des Collectivités Territoriales (CGCT) l'article L 1425-2 qui prévoit l'établissement, à l'initiative des collectivités territoriales, de Schémas Directeurs Territoriaux d'Aménagement Numérique (SDTAN) au niveau d'un ou plusieurs départements ou d'une région. La loi

précise : « Ces schémas, qui ont une valeur indicative, visent à favoriser la cohérence des initiatives publiques et leur bonne articulation avec l'investissement privé ».

En résumé, le SDTAN recense les infrastructures et réseaux de communications électroniques existants, identifie les zones qu'il dessert et présente une stratégie de développement de ces réseaux, concernant prioritairement les réseaux à très haut débit fixe et mobile, y compris satellitaire, permettant d'assurer la couverture du territoire concerné.

L'article L 1425-2 a été modifié et précisé par les lois n°2014-58 du 27 janvier 2014- article 2 et n°2015-991 du 7 août 2015- article 102.

Pour le département de l'Oise, l'assemblée départementale s'est chargée de l'élaboration du SDTAN qui a été adopté par sa commission permanente le 21 mai 2012 puis modifié par sa commission permanente du 17 mars 2014. Le SDTAN de l'Oise est téléchargeable sur le site www.oise.fr à la rubrique « haut-débit ».

Le conseil départemental de l'Oise a par délibération de sa commission permanente du 13 juillet 2015 transféré sa compétence « gestion du SDTAN-Oise et de ses évolutions » au SMOTHD. Le SMOTHD a accepté ce transfert de compétence lors de la séance de son conseil syndical du 24 septembre 2015.

Il est donc important que la commune de BERTHECOURT tienne compte dans son aménagement futur de ce schéma directeur.

2) EXISTANT EN MATIERE D'ACCES INTERNET FIXE HAUT-DEBIT (ADSL)

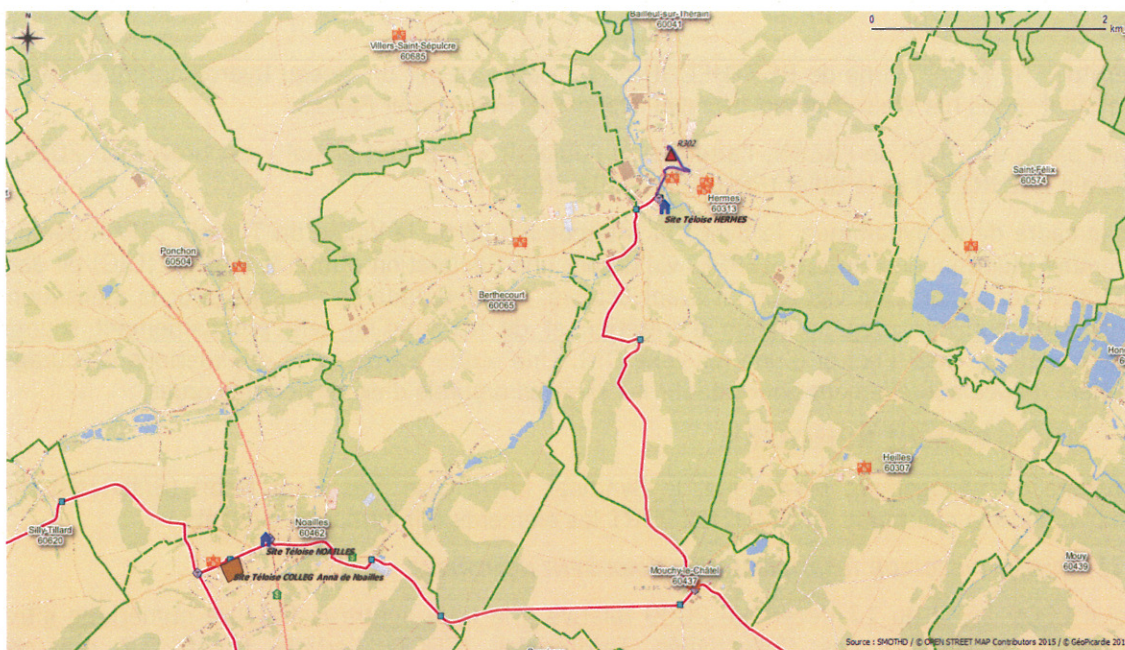
La qualité de la desserte ADSL de la commune de BERTHECOURT ne permet pas à ses habitants d'être éligibles au « triple-play » (téléphonie, internet et télévision).

3) ETAT DES LIEUX EN MATIERE DE RESEAU D'INITIATIVE PUBLIQUE HAUT-DEBIT DE L'OISE « Teloise »

La stratégie développée par le département de l'Oise en faveur du numérique s'est traduite par la mise en place d'un Réseau d'Initiative Publique (RIP) haut débit dénommé « Teloise » dès 2004. Ce réseau entièrement réalisé en fibre optique est long, aujourd'hui, d'environ 1250 km, et irrigue une grande partie du département, permettant ainsi de développer les usages et services numériques sur notre territoire, par le biais, notamment, du dégroupage ADSL, du raccordement d'établissements publics, de zones d'activités économiques, d'entreprises ou encore de pylônes de téléphonie mobile.

Ce réseau transite à l'extrémité sud de la commune de BERTHECOURT suivant le tracé figurant sur le plan ci-dessous et passe également par la commune voisine de HERMES à proximité immédiate de son centre-ville.

RESEAU ET INFRASTRUCTURES Teloise SUR BERTHECOURT



4) RESEAU D'INITIATIVE PUBLIQUE A TRES HAUT DEBIT DE L'OISE « OISE NUMERIQUE »

Le SDTAN en vigueur a donc été transféré au SMOTHD qui en assure la gestion et l'évolution. Le projet Oise Numérique s'échelonne sur 7 ans et a pour objectif de raccorder en fibre optique la totalité des foyers des 640 communes laissées aux bons soins de l'initiative publique. En ce qui concerne les 52 autres communes du département de l'Oise situées en « zones conventionnées » précédemment nommées zones AMII (Appel à Manifestation d'Intentions d'Investissement), elles seront raccordées par la même technologie par les opérateurs privés *SFR* et *Orange* d'ici 2020.

La commune de BERTHECOURT est intégrée dans le projet Oise Numérique afin de permettre à ses habitants de bénéficier d'un accès internet à très haut débit. Le déploiement du réseau FttH est prévu en 2017.

Concrètement, le projet porté par le SMOTHD s'appuiera sur le réseau Teloise évoqué précédemment, ce réseau sera étendu par capillarité et irriguera la commune de BERTHECOURT.

Il est donc important que la commune de BERTHECOURT intègre dans son PLU cette extension future du réseau fibre optique à venir sur son territoire communal dès 2017.

5) MUTUALISATION DES TRAVAUX

La loi n°2009-1572 du 17 décembre 2009 relative à la lutte contre la fracture numérique introduit dans le Code des Postes et des Communications Électroniques (CPCE) l'article L49 qui prévoit l'information obligatoire des collectivités territoriales concernées et des opérateurs privés de communications électroniques préalablement à la réalisation, sur le domaine public, de tout chantier de génie civil de taille significative.

L'objectif est ainsi de faciliter les déploiements de réseaux de communications électroniques à très haut débit et d'en réduire les coûts en offrant aux collectivités et aux opérateurs la possibilité de mettre à profit ces travaux pour installer leurs propres infrastructures destinées à recevoir des câbles de communications électroniques. En outre, la mutualisation des travaux effectués sur la voirie évitera des interventions successives et limitera la gêne envers les usagers.

SYNTHESE DES RECOMMANDATIONS EN MATIERE D'AMENAGEMENT NUMERIQUE

La commune de BERTHECOURT devra maintenir à jour au niveau de son PLU la cartographie précise des réseaux de communication présents sur le territoire communal, qu'il s'agisse :

- Du réseau filaire cuivre et fibre optique ;
- Du réseau aérien cuivre et fibre optique ;
- Des différentes composantes de ces réseaux filaires et aériens ;
- Des Nœuds de Raccordement d'Abonnés (NRA) ;
- Des chambres ;
- Des fourreaux ;
- Des poteaux ;
- Des locaux techniques et répartiteurs ;
- Des antennes ;
- Des pylônes.

Ces informations sont importantes dans le cadre d'une mutualisation possible des équipements existants mais également pour le calcul de la redevance d'occupation de sols par la commune.

La commune de BERTHECOURT devra favoriser autant que possible l'implantation de zones d'activités économiques ou de logements dans les zones couvertes numériquement ou sur le point de l'être.

La commune de BERTHECOURT devra prévoir la mise en place de fourreaux vides destinés à la fibre optique dans le cadre des aménagements de voirie futurs, en cohérence avec les recommandations techniques du porteur du SDTAN (SMOTHD).

Dans le cadre de l'obligation issue de l'article L49, la commune de BERTHECOURT informera systématiquement le titulaire du SDTAN (SMOTHD) des travaux prévus sur son territoire et entrant dans le cadre prévu par la Loi.

De son côté, le titulaire du SDTAN (SMOTHD) informera la commune de BERTHECOURT de toute demande de travaux dont il aura eu connaissance sur son territoire et entrant dans le cadre de cet article.

IV. IMMOBILIER ET LOGISTIQUE

Le conseil départemental ne possède pas de propriété bâtie sur la commune de BERTHECOURT et aucune étude n'est menée actuellement quant à la construction éventuelle d'un équipement.

VI. LOGEMENT

1) SCHEMA DEPARTEMENTAL D'ACCUEIL DES GENS DU VOYAGE (SDAGV)

Dans l'Oise, le SDAGV applicable a été adopté le 11 juillet 2003.

2) PLAN DEPARTEMENTAL DE L'HABITAT (PDH)

L'assemblée départementale a adopté, le 20 juin 2013, le PDH. Ce plan n'est pas opposable au PLU ; néanmoins, il constitue un document de cadrage qui permet d'enrichir les réflexions relatives aux logements.

Ainsi, au regard d'éléments de diagnostic des marchés du logement, et à l'issue d'une large consultation des acteurs du logement, les trois axes d'orientations définis par le PDH sont les suivants :

- stimuler la production de logements pour fluidifier le marché et réduire les délais d'accès au logement social ;
- accroître le niveau d'intervention sur le parc de logements existants eu égard aux enjeux énergétiques et au risque de déqualification de la fraction du parc la plus obsolète ;
- maintenir les dispositions de soutien au logement et à l'hébergement des plus démunis, premières victimes de la tension de marché.

Le document est accessible sur la plateforme internet des données ouvertes de l'Oise, Opendata Oise (opendata.oise.fr), thématique « Urbanisme et habitat » et sur le site internet du département sous le lien suivant : «<http://www.oise.fr/mes-services/cadre-de-vie/logement-politique-de-la-ville-habitat/plan-departemental-delhabitat-pdh/>».

À titre indicatif, sur le territoire de la communauté de communes du Pays de Thelle, EPCI auquel appartient la commune de BERTHECOURT, le PDH préconise la production annuelle de 230 à 260 logements à l'horizon 2020 dont 31% de logement locatif social et 22% de logements en accession sociale.

3) PROGRAMME D'INTERET GENERAL (PIG) DU DEPARTEMENT DE L'OISE : OISE RENOV' HABITAT

Au vu du diagnostic du PDH, la revalorisation du parc privé dégradé constitue un enjeu essentiel et montre à quel point ce parc est complémentaire du parc social. C'est une des raisons pour lesquelles un programme d'intérêt général - amélioration de l'habitat privé (PIG 60) a été créé.

Le département a donc confié à un prestataire les missions de suivi et d'animation du PIG 60 Amélioration de l'habitat privé ciblé sur les 4 thématiques suivantes :

- Lutte contre la précarité énergétique ;
- Résorption de l'habitat insalubre (de l'habitat dégradé à l'indignité) ;
- Adaptation du logement à la perte d'autonomie et au handicap ;
- Aide au conventionnement par l'ANAH de logements en loyer social ou très social.

Le descriptif de ce programme est accessible sur le site internet du département sous le lien suivant : «<http://www.oise.fr/mes-services/cadre-de-vie/logement-politique-de-la-ville-habitat/>».

Par ailleurs, je ne manquerai pas, en cours d'élaboration de ce document d'urbanisme, de vous faire parvenir tous les éléments nouveaux relevant de la compétence du département.

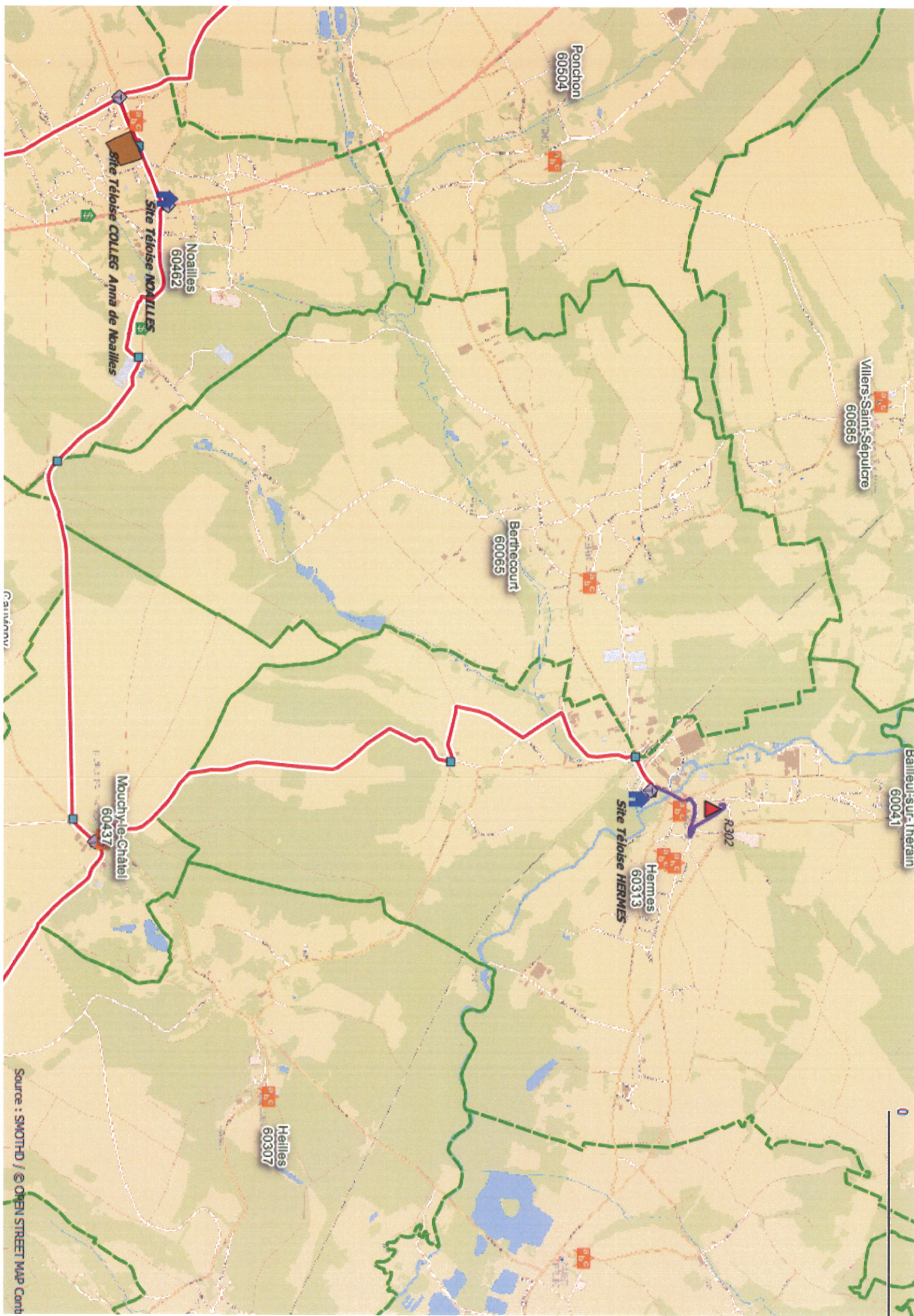
Veillez agréer, Monsieur le Directeur, l'expression de ma considération très distinguée.

Pour le Président du conseil départemental
et par délégation,
le Préfet,
Directeur général des services,



Xavier PÉNEAU

P.J. : - 1 extrait du GR 225 ;
- 1 extrait du circuit équestre « Forêt du Clermontois » ;
- 1 plan du réseau et des infrastructures Teloise dans le secteur de
BERTHECOURT.



Site Teloise COLLEGE Anna de Noailles

Noailles
60462

Ponchon
60504

Villers-Saint-Sépulchre
60685

Bertheecourt
60065

Baillieux-sur-Therain
60041

Mouchy-le-Château
60437

Site Teloise HERMES
60313

R302

Helles
60307

Extrait du Plan départemental de tourisme pédestre adopté
par délibération du Conseil général de l'Oise du 18 janvier 1990

I. G. N 1/50000 BEAUVAIS-CLERMONT-MERU-CPPTL

